

S T A L E R A

ÚSTAV DIZAJNU / INSTITUTE OF DESIGN - 1_APD4_D Ateliér priemyselného dizajnu IV

Téma / Topic: Kinestetický dizajn

Pedagóg / Pedagogue: Mgr. art. Martin Baláž, ArtD.

Akademický rok / Academic year: 2020/2021

Študent / Student: Juraj Kotoč

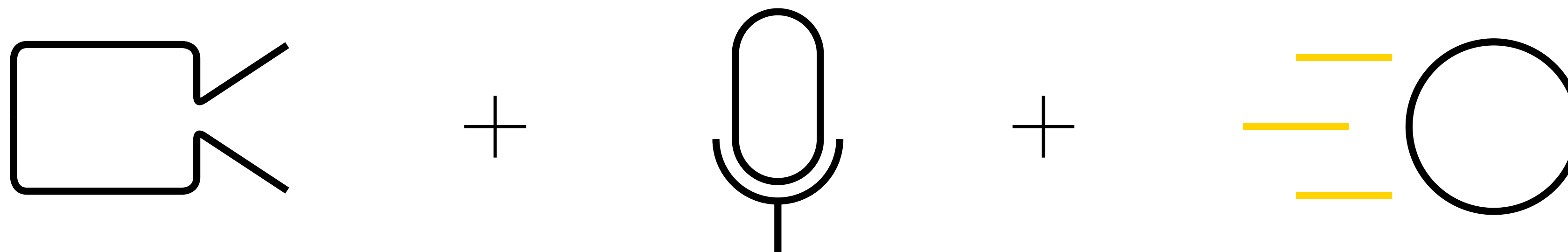
Ročník / Class: III.



SLOVENSKÁ TECHNICKÁ
UNIVERZITA V BRATISLAVE
FAKULTA ARCHITEKTÚRY A DIZAJNU



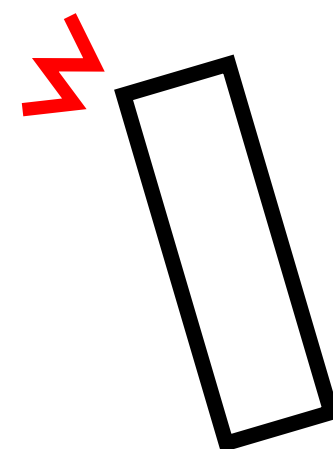
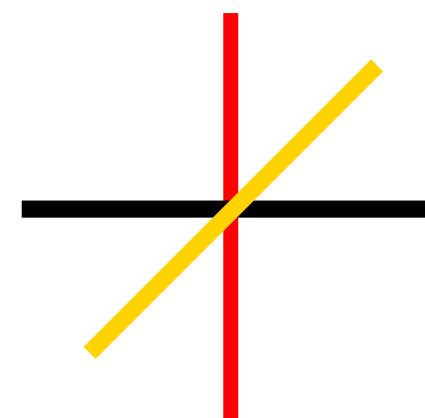
Kinestetiku môžeme definovať ako schopnosť vnímania času a priestoru prostredníctvom pohybov a našich zmyslov. Do tohoto vzorca však vstúpila nová premenná, pandémia, ktorá v značnej miere transformovala doposiaľ zaužívaný spôsob života a jeho analógové súčasti do virtuálnej a digitálnej sféry. Táto nová skúsenosť pred, ktorú sme boli postavení sa ale ukázala v mnohých sférach, napríklad mobility, práce, alebo bývania ako výhodná a stáva sa súčasťou nového životného štýlu.



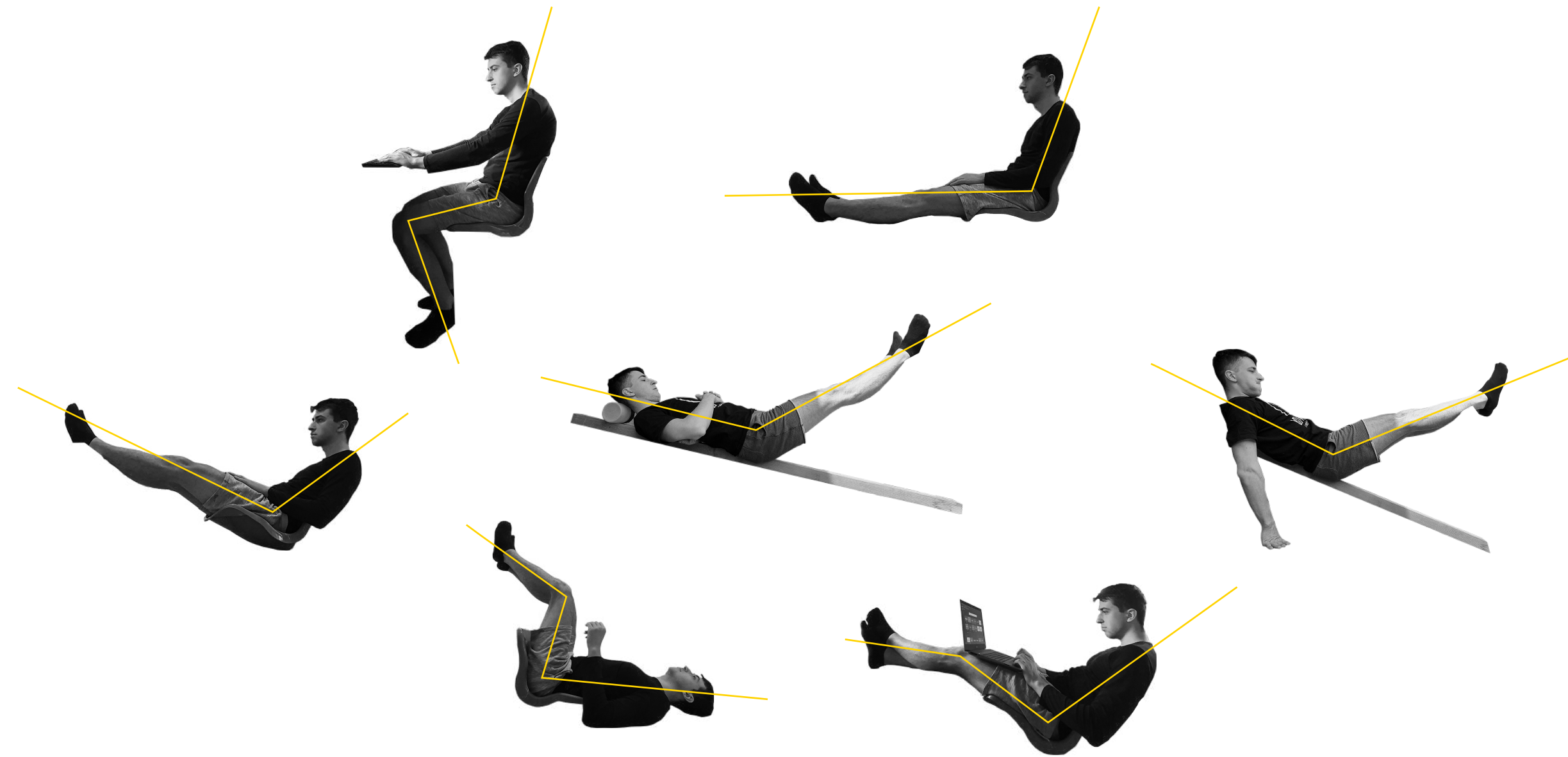
Aktuálne nášmu vnímaniu dominujú vizuálne a auditívne systémy vnímania, ktorých kvalita ale závisí od kinestetického systému, ktorý je v súčasnosti v úzadí. Pre komplexné vnímanie je ale nutná integrácia všetkých troch zložiek, po ktorej docielime optimálny priebeh funkcií ako aktivita, emocionalita alebo pozornosť.



Väčšina z nás bola prinútená skíbiť pracovný a voľnočasový priestor a vystaviť sa tak monotónnej pozícii v priestore. Absentujúce zložky vnímania preto kompenzujeme či už, vedomými, alebo podvedomými pohybmi tela, alebo jeho neštandardným pozíciovaním.



Cieľom návrhu bolo preto vyvolať kinestetický pocit, na základe impulzu docieľiť pohybovú reakciu, následné spracovanie informácie a konanie z nej vyplývajúce, ako napríklad reakcia na stratu rovnováhy a jej opätovné navrátenie a taktiež pozicionovanie tela v priestore s výsledkom priestorovej skúsenosti vedomia.



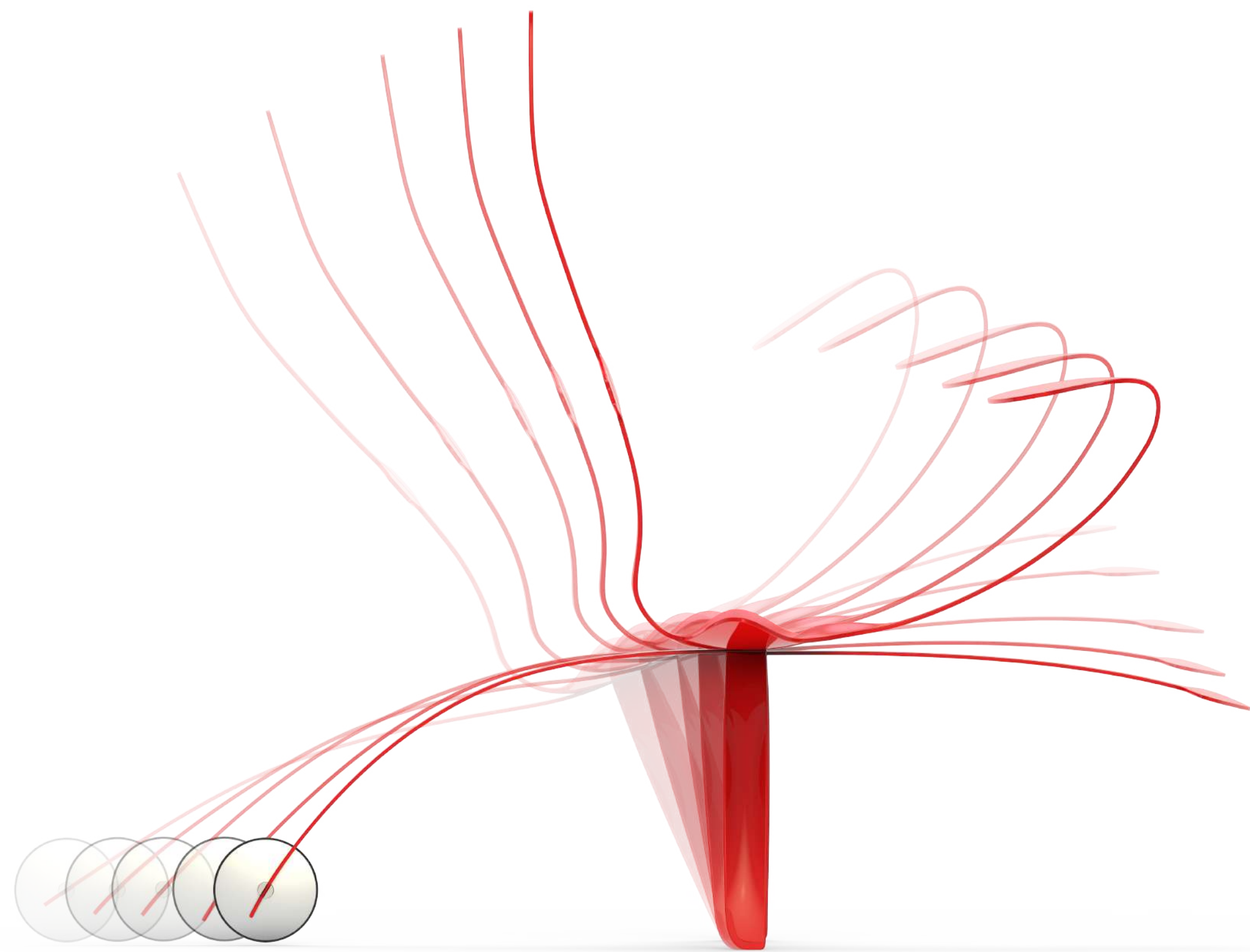
Testovanie kinestetického pocitu a pohybu, ktorý ho vyvoláva.



Inšpirácia kinetikou skulptúr A. Caldera, ktoré sa po interakcii s vonkajším prostredím menia zo statických objektov na kinetické.

Statera je systém sedenia pre nastupujúcu spoločnosť ovplyvnenú pandemickou krízou. Objekt v sebe spája zážitok a úžitok, alebo pracovný a voľnočasový priestor v zmysle nového životného štýlu.






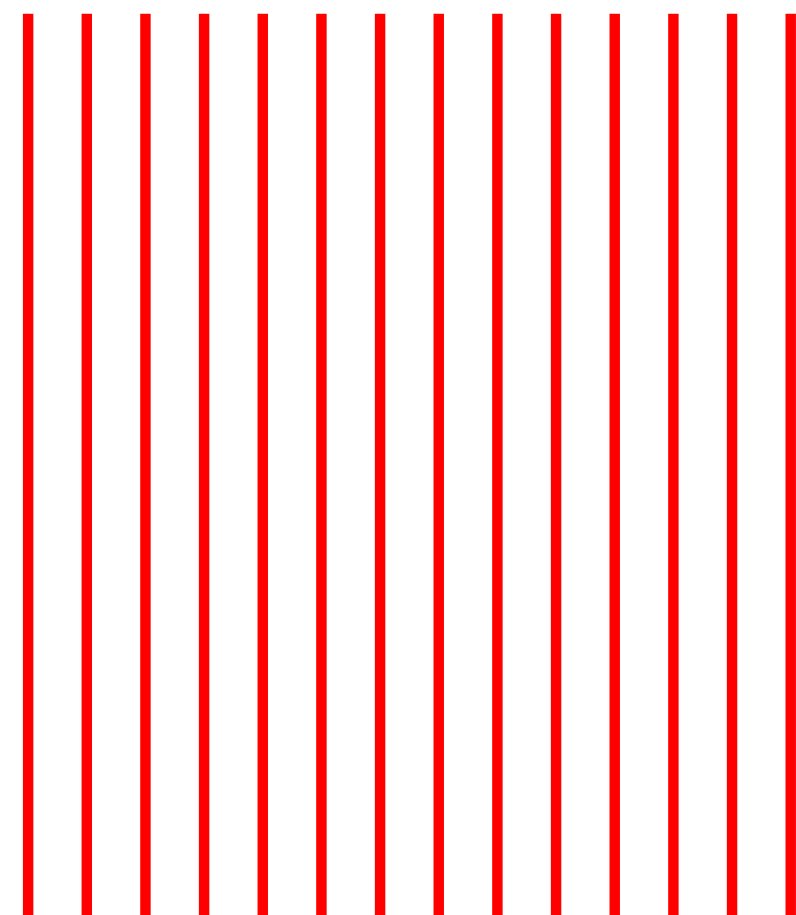
Uživatel ihned po usadení zažívá kinestetický pocit, když variuje mezi víceřmi polohami.



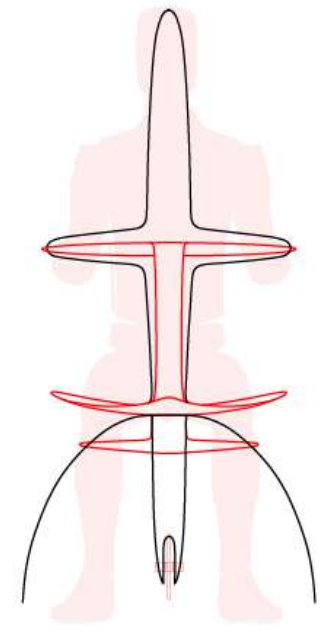
V prvej polohe po usadení z bočnej strany do sedlového posedu, pomocou 4 oporných bodov vrátane svojich nôh udržiava balans čo vedie k ideálnemu vzpriamenému posedu, pri ktorom využíva pracovnú plochu pred ním. Akonáhle sa zakloní, premiestni sa do polohy vhodnej na ulavenie a oddych, pri čom si nohy môže vyložiť na podložku, alebo pracovnú plochu.



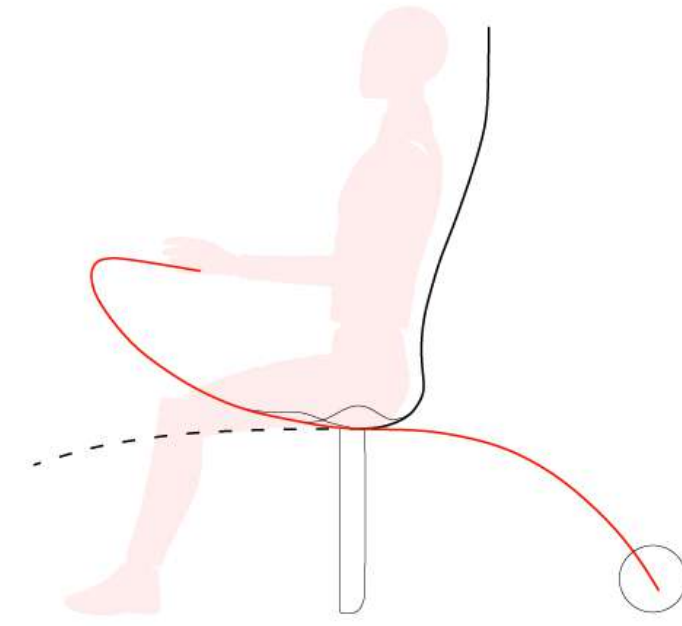
Ergonómia a šírka opierky je stavaná na krátkodobé uvoľnenie, k čomu dopomáha aj otvor v jej strede určený pre chrbticu. Na udržanie rovnováhy v sklopenej pozícii slúži priečna časť opierky kde sú umiestnené ruky ako oporné body.



V návrhu sú využité dve protikladné stránky a typy uhľikových kompozitov vďaka čomu je dosiahnutá minimálna hrúbka materiálu. Kompozit použitý na diely vyžadujúce tuhosť a nepoddajnosť je zložený z vlákien ktoré sú orientované náhodne (tzv. kovaný karbón), naopak jednosmerne orientované vlákna umožňujú flexibilitu.

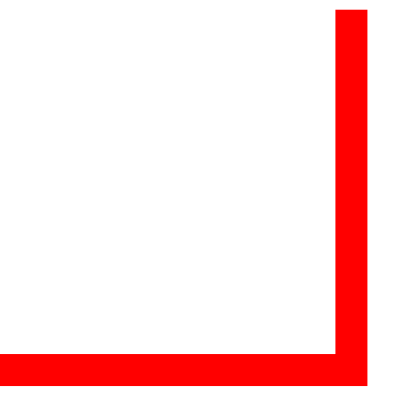
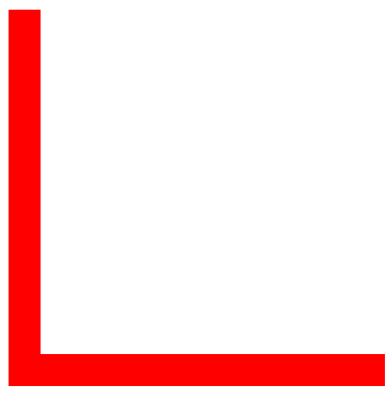
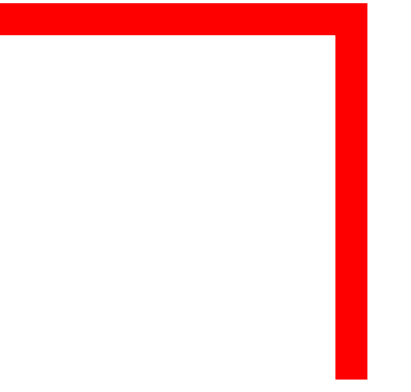
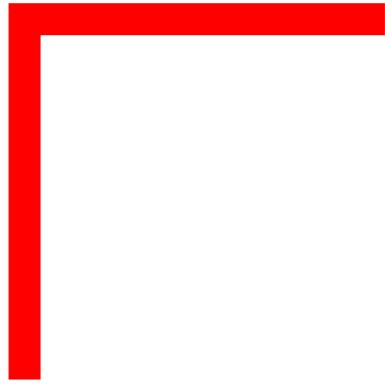


60



140

125





Konštrukcia pozostáva z podstavy s protišmykovými koncovkami, voliteľnej podložky na nohy, pružnej nohy s hrúbkou voliteľnou podľa hmotnosti užívateľa, na ktorej je umiestnené pomocou svorky oceľové koleso osadené valivým ložiskom slúžiace okrem iného ako závažie a na záver sedlo s opierkou a pracovnou plochou s možnosťou polstrovania.